

COYOTE



art & création _ danse contemporaine

FICHE TECHNIQUE

AU 23/03/22

Un spectacle de Patrice Thibaud

Avec Jean-Luc Debattice
Philippe Leygnac
Patrice Thibaud
Et la petite Boston Terrier ZIA

theatredenimes.com

Mise en scène et scénographie
Patrice Thibaud
Assistants à la mise en scène
Eva Foudral et Marie Duret-Pujol

Collecte et adaptation des textes amérindiens
Jean-Luc Debattice et Patrice Thibaud

Musique
Philippe Leygnac
Chansons
Jean-Luc Debattice

Création masques
Jean-Noël Avesque

Lumière
Alain Paradis
Son
Hervé Triquet
Costumes
Isabelle Beaudouin et Patrice Thibaud
Régie générale
Charlotte Dubail

Avec l'œil complice à la mise en scène de
Jean-Michel Guérin

Chargée de développement
Fatiha Schlicht
Chargée de production
Dominique Grimonprez

Durée 1h15 environ
Spectacle à partir de 7 ans

Patrice Thibaud est artiste associé permanent en production déléguée au Théâtre de Nîmes.

Production Théâtre de Nîmes – scène conventionnée d'intérêt national – art et création – danse contemporaine.

Coproduction Châteauvallon-Liberté – scène nationale ; Espace Jean Legendre, Théâtre de Compiègne ; La Coursive – scène nationale La Rochelle ; La Maison – Nevers – scène conventionnée art en territoire

Accueil en résidence de création Châteauvallon – scène nationale et La Coursive – Scène nationale de La Rochelle

En partenariat avec Arthur DUPUY, Atelier de création de parfums et arômes.

CONTACTS

Directeur Technique

Luc DAVID

l.david@theatredenimes.com / +33 (0)4 66 36 65 00

Régisseur Général / Lumière / Contact technique en tournée

Charlotte DUBAIL

charlotte.dubail@gmail.com / 06 64 29 95 02

Régisseur Son / Vidéo / Plateau

Hervé TRIQUET

hervetriquet@gmail.com / +33 (0)6 86 97 36 93

Direction de production

Fabrice Burgy

f.burgy@theatredenimes.com / +33 (0)4 66 36 65 23

Production

Dominique GRIMONPREZ

d.grimonprez@theatredenimes.com / +33 (0)7 50 49 98 75

Diffusion

Fatiha Schlicht

f.schlicht@theatredenimes.com / +33 (0)6 48 07 66 24

Nombre de personnes en tournée : 7 personnes (3 sur scène / 1 régisseur général lumière / 1 régisseur plateau et son / 1 habilleuse / 1 chargé de diffusion – sous réserve)

PLANNING PREVISIONNEL

Un planning adapté vous sera fourni avant l'arrivée de la compagnie. Il s'articulera autour du planning prévisionnel suivant :

		RG	RP	Chef Cintrier	Mach.	RL	EI	RS		Hab.
J-1	Prémontage lumière / son / plateau									

J0	<i>Prévoir un chef cintrier si nécessaire</i>									
9h-13h	Déchargement Montage décor, son et lumière Réglage lumière	1	1	1	1	1	2	1		1
13h-14h	Réglages son							1		
14h-15h	Fin réglage lumière Conduite lumière	1	1	1		1	1			1
15h-16h	Fin réglage lumière Conduite lumière Conduite son	1	1	1		1	1	1		1
16h-18h	Répétitions	1	1	1		1	1	1		1
18h-19h	Pause	Le plateau devra rester accessible pendant la pause								
19h-19h30	Clean / Mise	1	1	1		1	1	1		1
19h30-20h	Entrée du public	1	1	1		1	1	1		1
20h-21h15	Spectacle	1	1	1		1	1	1		1
21h15-23h15	Démontage	1	1	1	1	1	2	1		1

Nous demandons un inter-service son le jour J

SCENOGRAPHIE

ATTENTION : Présence d'une chienne en jeu sur le plateau

Volume du décor : 16m³. Pour l'arrivée du camion effectué par un transporteur, merci de nous fournir une adresse et/ou un plan d'un parking adapté.

Petite version

Ouverture au cadre : de 8m minimum

Profondeur plateau : 8m minimum

Hauteur sous perche : 5m minimum

Grande version

Ouverture au cadre : de 12m minimum

Profondeur plateau : 8m minimum

Hauteur sous perche : 6m minimum

Minimum 4 plans de pendrillons à l'italienne

Minimum 4 plans de frises noires

PLATEAU

Le décor est composé d'un tipi ignifugé (voir PV en annexe) d'un diamètre de 4m50 environ et d'une hauteur de 4m70 sans les mâts. Entre 5 et 7m selon les versions avec les mâts.

4 diffuseurs d'odeurs diffusent avant l'entrée du public et pendant le spectacle des odeurs. Elles sont positionnées en salle. Leur emplacement sera défini lors de l'arrivée de la compagnie (prévoir alimentations électriques en PC16A).

A l'entrée du public, la salle est remplie de brouillard (prévoir coupure du système incendie).

Un marque page fait en papier à semencer (en papier biodégradable qui contient des graines de fleurs) fourni par la compagnie sera distribué au public par le lieu (à insérer dans chaque feuille de salle par exemple)

Il vous faudra nous transmettre le nombre de marques pages nécessaires. Ceux-ci seront à retirer auprès de notre régisseur général.

Pour éviter du gaspillage, nous demandons la restitution des exemplaires non distribués.

Merci de prévoir un chef cintrier si le lieu le nécessite (manipulation d'une boule à facettes en jeu).

Prévoir une ouverture centrale dans le rideau de fond de scène ainsi qu'un passage entre le rideau et le fond du plateau et des éclairages bleus de service.

Matériel apporté par la compagnie :

1 tipi complet ignifugé (voir certificat en Annexe)

Accessoires :

- 6 Masques en cartons
- Figurines
- 1 Tabouret
- 1 Cactus en carton
- 3 statuettes en carton
- Divers accessoires

Instruments de musique

- Trompette
- Guitare + stand
- Accordéon
- Divers instruments

4 diffuseurs d'odeurs (2 programmées à l'entrée public, 2 en fin de spectacle).

Prévoir 2 alimentations en PC 16A en salle (1 alim pour 2 diffuseurs).

Matériel demandé :

1 piano droit Yamaha U1 accordé en 440 ou 441 selon la hauteur initiale. Le piano doit impérativement être sur place avant notre arrivée. Accord à prévoir avant notre arrivée ou à 18h30 le jour de la représentation.

Consommables

1 cube noir de 40 ou 50cm de côté

1 cube noir de 20 ou 30cm de côté

1 barquette de gros champignon de Paris frais bio

1 boîte de cure-dents

7 gueuses de 20 kilos

1 gueuse de 10 kilos

Tables accessoires minimum 2m à jardin et à cour + service lumière

Balisage coulissage

SON

Matériel apporté par la compagnie :

- 1 ordinateur (Live Ableton)
- 1 contrôleur Nanokontrol
- 1 carte son RME
- 1 multipaire 2m 8xJack/XLR
- 2 capteurs piezos
- 1 petit pied table micro

Matériel demandé :

Régie :

- 1 Console numérique avec minimum 16 entrées micros et 8 bus de sorties, avec traitements internes (Dynamiques, EQ para, EQ 31, Reverbs ...), avec possibilité d'insérer les Eqs 31 bandes sur les entrées micros, type Yamaha QL5 ou équivalent
- 1 tablette pour contrôler la console depuis la scène
- 1 micro talk-back

Diffusion salle :

- Face : 1 système stéréo égalisé + sub adapté à la salle, type L-Acoustics KIVA ou équivalent
- Multidiffusion en salle : 2 enceintes sur 2 circuits en fond de salle, sur pieds, accroches ou au sol en fonction de la configuration de la salle, type L-Acoustics X12 ou équivalent

Pas de front-fill en nez de scène

Diffusion scène :

- 2 side-fill sur pieds, type L-Acoustics X12 ou équivalent
- 1 retours au sol au lointain, type L-Acoustics X12 ou équivalent

Diffusion loge :

- 1 circuit retour scène pour les loges

Micros :

- 1 micro main HF, cardioïdes, type Shure AD2/SM58 ou équivalent, pieds, pinces et piles + récepteur
- 3 micros cravate HF, omnidirectionnels DPA 4060 ou 4061 + pinces + adaptateurs Dpa/Shure
- 1 connecteur Jack > émetteur bodypack type Shure WA304 ou équivalent adapté
- 2 D.I.
- 2 jacks de 1 m

Liaison HF :

- 4 bodypacks HF, + piles type Shure AD1 ou équivalent
- 4 récepteurs HF, type Shure AD4D ou équivalent

Interphonie :

- 5 postes Intercom (régie lumière, régie son, dans le Tipi, régie plateau, regie générale)

Patch :

ENTRÉE	SOURCE	MICRO	INSERT	DIVERS
1	LIVE face J			Multi-paire xlr fourni
2	LIVE face C			
3	LIVE side J			
4	LIVE side C			
5	LIVE surround J			
6	LIVE surround C			
7	PIANO LO	DI	Comp	jacks 1m
8	PIANO HI	DI	Comp	jacks 1m
9	GTR HF	HF	Comp	jack coudé + piles
10	VX LAV JL Retours	4060 HF	EQ 31	pince + piles
11	copie voie n°6 Face		Comp	
12	copie voie n°6 Face FX		Comp	
13	VX LAV PHI Retours	4060 HF	EQ 31	pince + piles
14	copie voie n°9 Face		Comp	
15	VX LAV PAT Retours	4060 HF	EQ 31	pince + piles
16	copie voie n°10 Face		Comp	
17	MIC MAIN	SM58 HF	Comp	Pied de table et Pince
18	TALK-BACK	SM58		

MIX	NOM	DIFFUSION	INSERT	DIVERS
MAIN L/R	FAÇADE salle	type L-Acoustics KIVA	Eq31 x2	
AUX 1/2 post fader	SIDE-FILLS	type L-Acoustics X12 x2	Eq31 x2	dans la 2eme rue, sur pieds
AUX 3/4 post fader	SURROUNDS	type L-Acoustics X12 x2	Eq31 x2	En fond de salle, sur pieds ou accroches
AUX 5 post fader	REVERB 1			
AUX 6 post fader	REVERB 2			
AUX 7 post fader	DELAY 1			
AUX 8 post fader	DELAY 2			

LUMIERE

VERSION OUVERTURE 12m

Afin de préparer au mieux l'implantation du spectacle, merci de nous fournir :

- La Fiche Technique de la salle
- Les plans de masse et coupe, avec numéros de porteuses, format A4 et A3, en dwg et en pdf et à l'échelle

Un pré-montage lumière est requis. Un plan adapté vous sera envoyé après étude des plans de votre salle.

Tous les projecteurs seront équipés de colliers, chaînes de sécurité, porte-filtres et autres accessoires nécessaires.

L'éclairage public devra être graduable et piloté de la console. Il sera refroidi par l'installation de gélamines en L075.

Matériel apporté par la compagnie :

05 x Projecteurs à LED ADB ALC4.

4 accrochées dans les cintres en 2 plans

1 au sol

Merci de prévoir 3 directs 240v et 3 arrivées DMX 5 broches.

13 x rampes LED sur profilés.

3x en rampes de face au proscenium en 2 circuits

10x rampes dans le tipi sur 1 circuit

Merci de prévoir 1 direct 240v et 1 arrivées DMX 5 broches.

01 x Boule à facettes diamètre 50cm, sous perchée, manœuvrée en jeu.

Pilotée via gradateur. Prévoir une charge résistive.

Matériel demandé :

Gradateurs 2kW

1 jeu d'orgue type Série Congo Logiciel Cobalt V7 minimum / 160 circuits / 20 masters avec import conduite USB en ASCII

74 x Gradateurs 2 Kw

01 x Gradateur 5Kw

01 x Fresnel 5Kw avec porte-filtres.

04 x découpes 2 Kw 15/40° type RJ 714sx

Dont : 01 x Iris

06 x découpes 2 Kw 25/50° type RJ 713sx

Dont : 02 x Portes gobo

23 x découpes 1 Kw 16/35° type RJ 614sx

Dont : 04 x Iris / 01 x Porte gobo

20 x PARS 64 240v / 1 Kw CP 62

14 x PARS 64 240v / 1 Kw CP 61

12 x cycliodes asymétriques 1Kw

02 x BT 250w ou 500w

08 x pieds de projecteurs ou échelles de danse. Hauteur lampes 1m50

01 x platine de sol

Alimentations Directs et DMX 5 broches : voir matériel amené.

Environ 5m d'élingues noires pour sous-percher une boule à facette diamètre 50cm / 10Kg

Merci de prévoir un éclairage de coulisses discret sur la périphérie du plateau.

1 splitter DMX

Câbles DMX 5 points

Arrivées DMX 5 points (voir plan) : 3 au sol et 2 au grill

Alimentation électrique en PC16A (voir plan) : 3 au sol et 2 au grill

1 machine à brouillard de type Unic 2

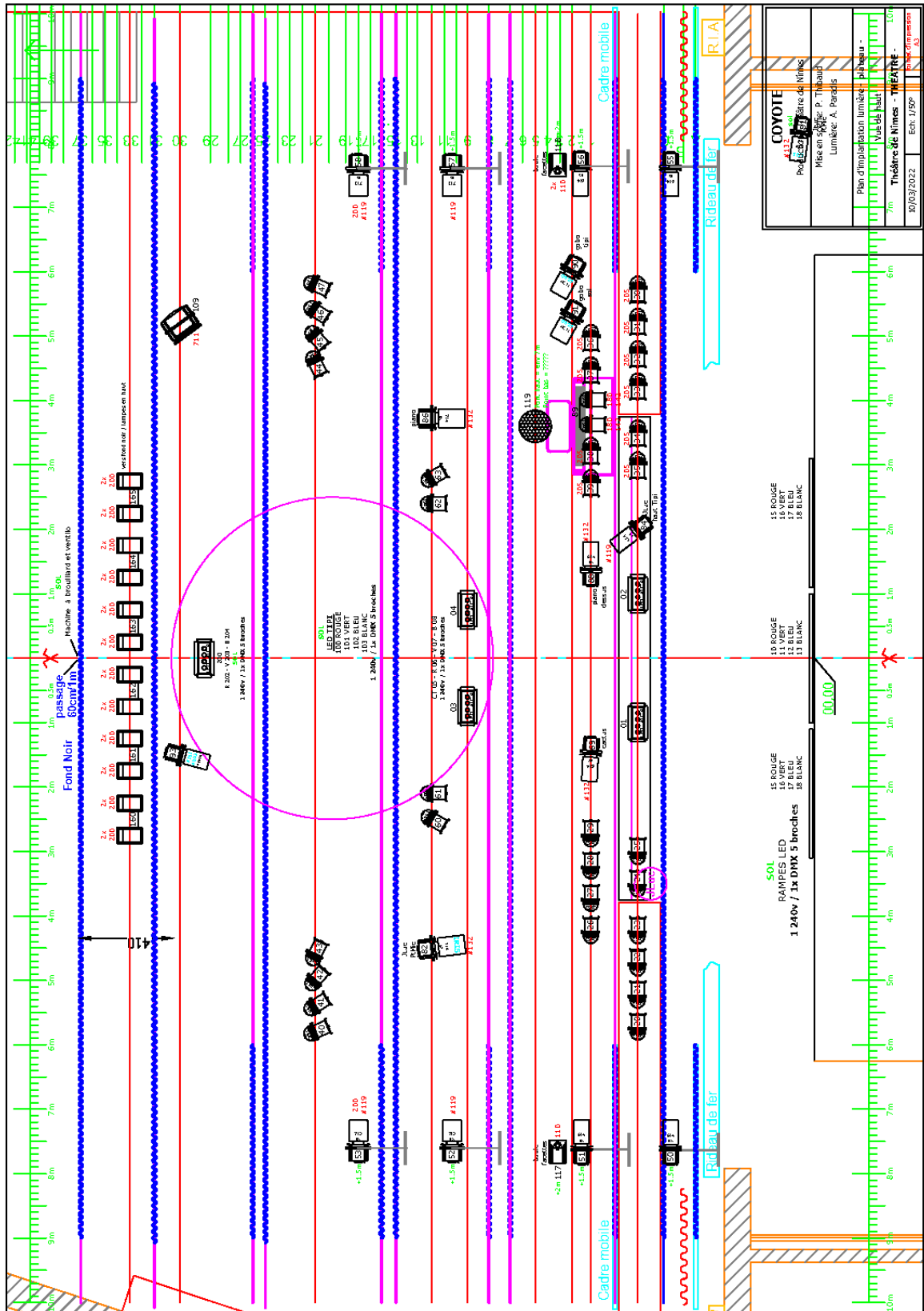
1 ventilateur graduable + charge

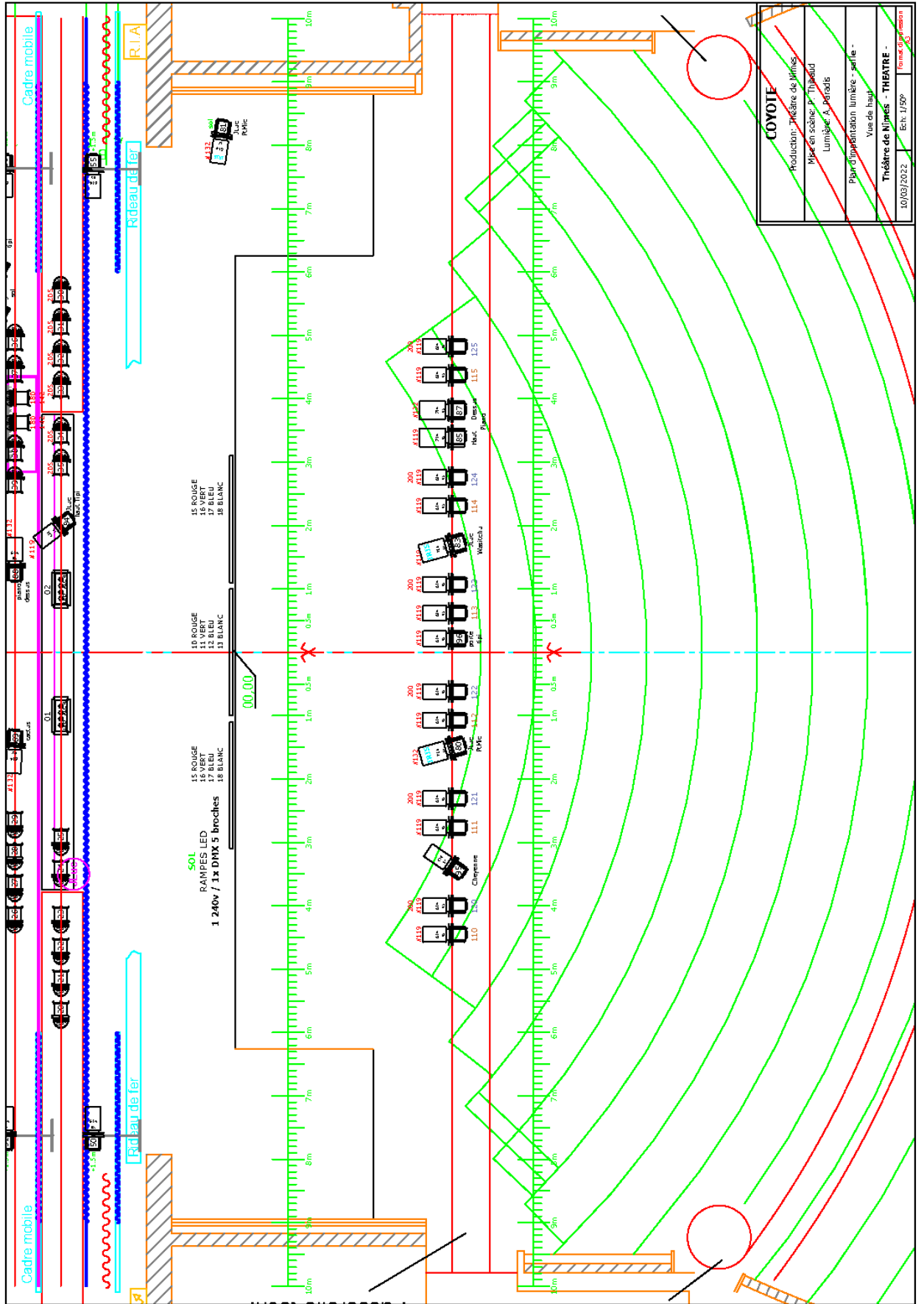
Gaffer alu noir

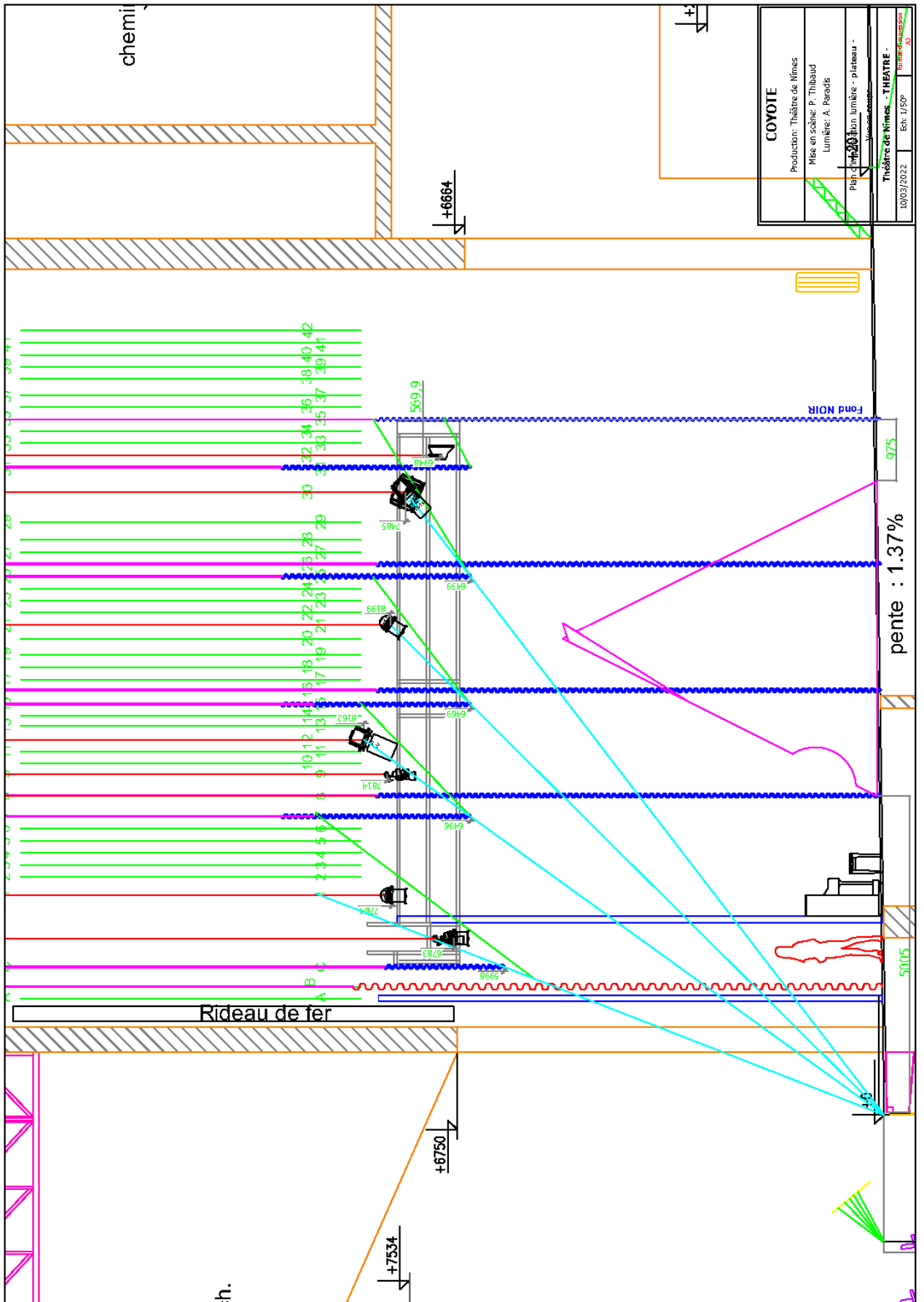
Liste de gélâtines :


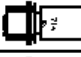
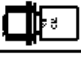
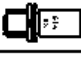

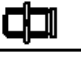






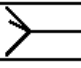
- 1 Lee 711 format 5kW fresnel
- 6 Rosco 132 format découpe 2kW
- 1 Rosco 132 format découpe 1kW
- 13 Rosco 119 format découpe 1kW
- 6 Lee 200 format découpe 1kW
- 10 Lee 205 format PAR64
- 24 Lee 200 format cycliode

PLANS GENERIQUES







01		Fresnel 5Kw . Ouverture 50° porte-filtres
06		décoque 2 Kw 15/40° type RJ714sx 03x IRIS
06		décoque 2 Kw 25/50° type RJ713sx 02x PORTE GOBO
23		décoque 1 Kw 16/35° type RJ614sx 02 x IRIS / 01x PORTE GOBO
00		décoque 1 Kw 25/50° type RJ613sx
00		PC 1 Kw lentilles claires
20		PAR 64 / 1kw cp62
14		PAR 64 / 1kw cp61
12		cydroides asymétriques 1Kw
02		ET 300w ou 250w
05		LED ADB ALC - 2 (Ge)
01		Boule à facettes sur moqueur diamètre 90cm (Ge)
00		ped de projecteur ou échelle de danse pour lanternes. H lampes = 150cm
	+400	hauteur lampe
circuit		○ câblage (numéro des filtres) (# diffuseur Rosco)

COYOTE		
Production: Théâtre de Nîmes		
Mise en scène: P. Thibaud Lumière: A. Paradis		
Plan d'implantation lumière Légende et détails		
Théâtre de Nîmes - THEATRE -		
10/03/2022	Ech: 1/50°	format d'impression A4

LOGES

De préférence 3 loges séparées pour les acteurs avec accès WIFI

Table de maquillage, miroirs, toilettes, douches...

1 loge technique avec accès WIFI

LOGES RAPIDES PLATEAU

Matériel demandé :

Petites bouteilles d'eau

COSTUMES

Matériel apporté par la compagnie :

Matériel demandé :

1 loge costumes avec :

- 1 fer à repasser pressing (semelle propre)
- 1 table à repasser (housse propre)
- 1 machine à coudre avec aiguilles jersey : absolument nécessaire
- 1 steamer si possible
- 2 panières à linge pour le plateau
- 1 portant
- Lessive douce blanche ou transparente, assouplissant blanc
- 6 grandes serviettes éponge (loges)
- 6 petites serviettes éponge (plateau)
- Tapis pour sortie des douches
- 2 boîtes de kleenex
- Petites bouteilles d'eau avec bouchon à vis si possible

Une adresse de pressing est souhaitée.

CATERING

Dans la mesure du possible :

- Léger, sucré et salé avec fruits bio : pommes, bananes, citrons
- Jambon blanc à la coupe supérieure (5 à 6 tranches)
- Fromages : brebis, chèvre et vache
- Biscuits avec et sans gluten
- Chocolat noir bio
- Amandes décortiquées (fruits secs)
- Eau minérale
- Perrier
- Jus de fruit
- Café et thé bio
- Bouilloire
- Machine à café

Régime alimentaire :
Deux végétariens



ANNEXES



Textilní zkušební ústav, s.p.

(Textilprüfungsinstitut)
Cejl 480/12, 60200 Brno, Tschechische Republik

Akkreditiertes Prüflabor Nr. 1001
Akkreditiert durch ČIA nach EN ISO/IEC 17025:2018

PRÜFPROTOKOLL

AZL 20 / 1170

AUFTRAGGEBER : Trigi, s.r.o.
Nádražní 1245
539 01 Hlinsko

PROBEMUSTER : Gewebe Stoff 840 400/150 FR
(in Übereinstimmung mit den
Angaben des Auftraggebers)

**GEGENSTAND DER
PRÜFUNGEN :** Brennverhalten

**BEDINGUNGEN FÜR DIE
PROTOKOLLANWENDUNG :** Das Prüfprotokoll enthält die Ergebnisse der Prüfungen, die sich lediglich auf das unterbreitete Probemuster beziehen. Die Probenahme sind durch den Kunden durchgeführt. Das Prüfprotokoll darf nicht anders als Ganzheit reproduziert werden. Zu der Reproduktion eines Teiles des Prüfprotokolls muss sich der Kunde die Zustimmung der Prüfanstalt einholen, durch welche das Prüfprotokoll ausgestellt wurde. Dieses Protokoll ist Übersetzung tschechische Version.

**AUSSTELLUNG DES
PRÜFPROTOKOLLS :** Čermáková *Čermáková*
ÜBERPRÜFT VON : Tichá *Tichá*
SEITENZAHL : 2

**DATUM DER
AUFTRAGSAUFNAHME :** 09.10.2020
**DATUM DER
AUSFÜHRUNG DER PRÜFUNGEN :** 13.-20.10.2020
**DATUM DER
AUSSTELLUNG DES
PRÜFPROTOKOLLS :** 21.10.2020



☎ 420 543 426 713
☎ +420 543 426 742
🌐 <http://www.tzu.cz>
✉ fzz@tzu.cz



Textilní zkušební ústav, s.p.

METHODIK DER BEURTEILUNG

Textilien – Brennverhalten -Bestimmung der Entzündbarkeit der vertikal angeordneten Proben
Die Prüfungen wurden in Übereinstimmung mit der **EN ISO 6940**

- Klimatisierung : Temperatur (20 ± 2) %, relative Feuchte (65 ± 4)°C
- Klimatisierung der Probemuster: Temperatur 21°C, relative Feuchte 48 %
- Abmessung der Probemuster : 200 x 80 mm
- Richtung der Flammenwirkung : zu der Oberfläche
- Angewandtes Gas : Propan

Ergebnis: Zündung in Sekunden

PRÜFERGEBNISSE

Gewebe Stoff 840 400/150 FR			
Eigenschaft	Prüfmethode	Einheit	Prüfergebnisse Längsrichtung / Querrichtung
Die Entzündbarkeit			
• Zeit der Flammenwirkung 20 s			
- Anzahl der Fälle der Zündung	EN 1101		0 / 0
- Anzahl der Fälle der Unzündung			5 / 5
Durchschnittliche der Entzündungszeit		s	5 / 5

* Probemuster werden nicht entzünden, auf der Kontaktpunkt mit der Flamme nein ein Loch aufgebrochen.

Genehmigt:

Dipl.-Ing. Petr Nasdil
Leiter des Prüflabors

